

РОБОТА

**на здобуття премії Президента України
для молодих вчених у 2024 році**

«Ключові заходи із землеустрою в забезпеченні спроможності територіальних громад: межі, обмеження, моніторинг, оцінка»

ХАРИТОНЕНКО Роман Андрійович – кандидат економічних наук, старший науковий співробітник відділу експериментального проектування землекористування «Інноваційний центр», Інститут землекористування Національної академії аграрних наук України

ДОРОШ Андрій Йосипович – PhD з економіки (Доктор філософії 051), науковий співробітник відділу експериментального проектування землекористування «Інноваційний центр», Інститут землекористування Національної академії аграрних наук України

ДЕРКУЛЬСЬКИЙ Роман Юрійович – кандидат економічних наук, молодший науковий співробітник відділу експериментального проектування землекористування «Інноваційний центр», Інститут землекористування Національної академії аграрних наук України

БРАТІНОВА Марія Володимирівна – фахівець відділу експериментального проектування землекористування «Інноваційний центр», Інститут землекористування Національної академії аграрних наук України



- **Мета дослідження** полягає в удосконаленні теоретико-методологічних засад і розробленні практичних рекомендацій із землеустрою для забезпечення спроможності територіальних громад.
- **Об'єкт дослідження** – процес здійснення ключових заходів із землеустрою для забезпечення спроможності територіальних громад.
- **Предметом дослідження** є заходи із землеустрою у територіальних громадах у контексті забезпечення їх спроможності.
- **Наукова новизна одержаних результатів роботи, представлених у циклі наукових праць.** У циклі наукових праць здійснено постановку і системне вирішення актуальної проблеми визначення та реалізації ключових заходів із землеустрою, що в сукупності створюють передумови і забезпечують спроможність територіальних громад.



Найбільш вагомими результатами циклу наукових праць, які відзначаються науковою новизною, є такі: *вперше*

- визначено ключові заходи із землеустрою для досягнення спроможності територіальних громад в умовах децентралізації в Україні, а також правового режиму воєнного стану та післявоєнного відновлення: встановлення меж територій територіальних громад, проведення нормативної грошової оцінки земельних ділянок територіальних громад, встановлення обмежень у використанні земель територіальних громад, здійснення моніторингу використання земель на території громад, здійснення стратегічної екологічної оцінки схем землеустрою і техніко-економічних обґрунтувань використання та охорони земель адміністративно-територіальних одиниць, територій територіальних громад;
- обґрунтовано науково-методичні рекомендації із розроблення проектів землеустрою щодо встановлення меж територій територіальних громад, із визначенням етапності розроблення таких проектів землеустрою, сформульовано методологію розроблення проектів землеустрою щодо встановлення меж територій територіальних громад, розроблено відповідний стандарт підприємства;
- сформульовано науково-методичні рекомендації з розробки проектів землеустрою щодо встановлення (зміни) меж адміністративно-територіальних одиниць (району, села, селища, міста і району у місті), запропоновано основні вимоги до складання відповідного проекту землеустрою;
- обґрунтовано загальні вимоги до розробки технічної документації з нормативної грошової оцінки земельних ділянок територіальних громад відповідно до чинної методики;
- розроблено методологію здійснення стратегічної екологічної оцінки заходів, запропонованих у документації із землеустрою, на рівні територіальних громад;
- розроблено концепцію, вимоги до технічного завдання та план заходів щодо розробки і впровадження системи моніторингу земель та контролю якості ґрунтів.



Удосконалено:

- методичні підходи до встановлення еколого-технологічних обмежень при формуванні еколого-технологічних груп орних земель для обґрунтування раціональності їх використання шляхом створенню цифрової моделі рельєфу місцевості, її автоматизованої класифікації за крутизною схилів та векторизацією класифікованої цифрової моделі;
- класифікацію режимоутворюючих водних об'єктів, навколо чи вздовж яких встановлюється обмеження у використанні земель та земельних ділянок, шляхом формування детальнішої ніж існуюча – 4-рівневої класифікації режимоутворюючих водних об'єктів;
- наукові підходи до формування класифікації обмежень у використанні земель навколо та вздовж водних об'єктів, що дає змогу практичного застосування новосформованої класифікації режимоутворюючих водних об'єктів;
- теоретико-методологічні підходи до залучення жителів територіальної громади до прийняття планувальних рішень у контексті просторового розвитку громади шляхом наведення пропозицій щодо інституціоналізації цього процесу, що забезпечує реалізацію вимог законодавства про участь громадськості у прийнятті рішень і вільний доступ до інформації про стан довкілля;
- концептуальні засади формування системи раціонального сільськогосподарського землекористування в умовах трансформації земельних відносин, які на відміну від існуючих, ґрунтуються на положенні, що такі системи мають формуватися на трьох рівнях: національному, регіональному та місцевому, на основі таких принципів як: екологічність, адаптивність, біогенність, варіативність тощо, із використанням ландшафтного підходу до організації сільськогосподарського землекористування в територіальних громадах.



Дістали подальшого розвитку:

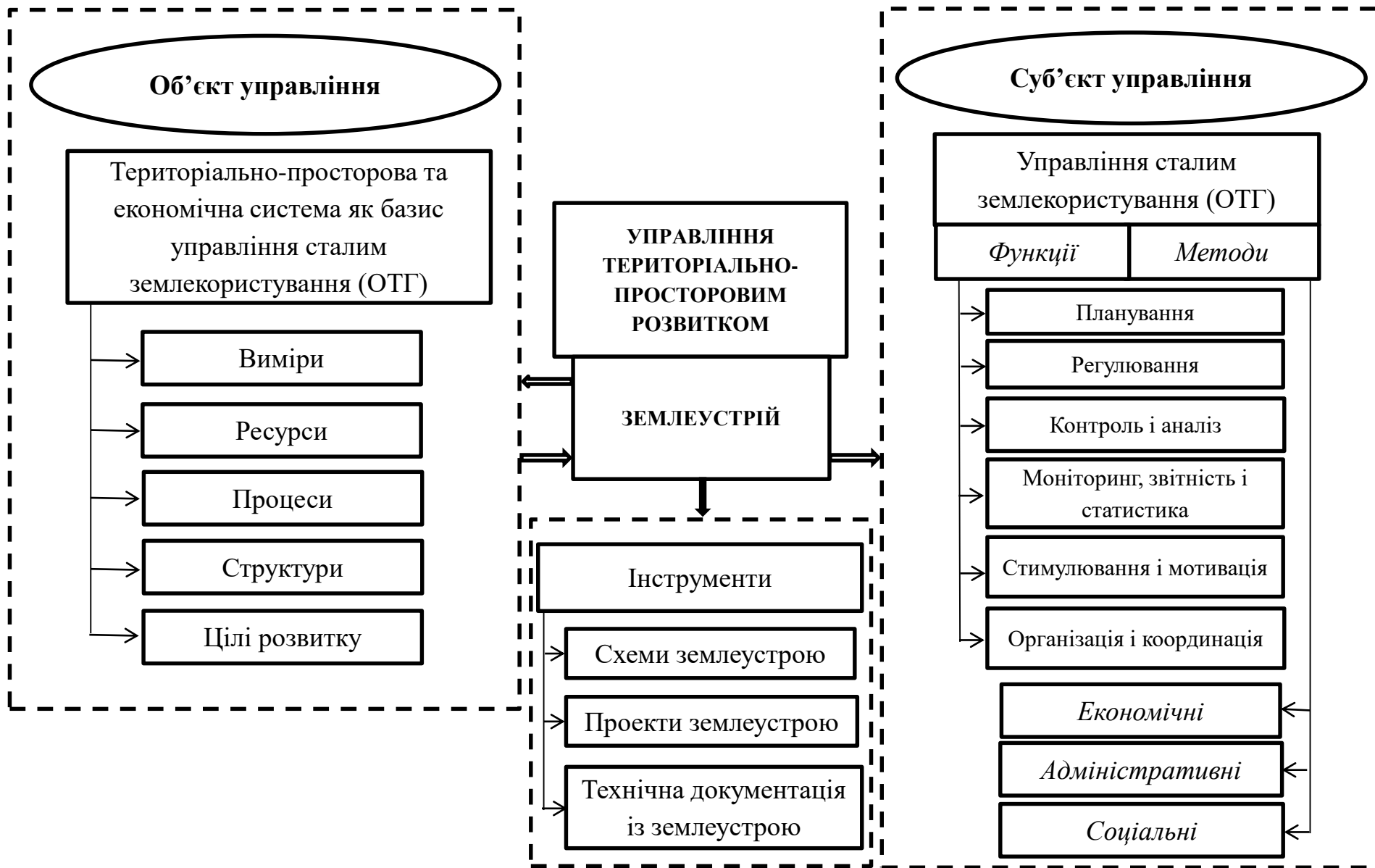
- обґрунтовано необхідність розроблення Програми раціонального використання та охорони земельних та інших природних ресурсів громади як ефективного інструменту для визначення, опису, аналізу, класифікації, оцінки та планування використання ресурсів громади. Доведено, що заходи такої Програми можуть зумовлювати коригування заходів документу державного планування вищого рівня (наприклад, стратегії розвитку територіальної громади), оскільки управління земельно-ресурсними (земельно-майновими) комплексами має стратегічний характер і повинно бути узгоджене зі стратегіями суспільного розвитку вищого рівня;
- обґрунтовано теоретико-методологічні засади просторового планування в Україні в частині того, що просторове планування є спільним, всеохоплюючим і багатофункціональним завданням, яке фокусується на життєвому просторі, проте функціонує в інституціональному, фізичному, когнітивному та функціональному просторах;
- запропоновано логічно-сміслову модель управління землекористуванням, яка визначає об'єкт та суб'єкт управління територіально-просторовим розвитком, у якій на відміну від існуючих, об'єктом управління є саме територіально-просторова система, що виконує роль базису сталого землекористування та складається з процесів, вимірів, структур, ресурсів і цілей розвитку;
- концепція користування чутливою геопросторовою інформацією на державному рівні у частині надання доступу до даних, як відкритих, так і з обмеженими рівнями доступу, у зв'язку із чим запропоновано класифікувати способи використання, рівні чутливості, регламенти доступу, а також визначено способи відображення чутливої інформації.



Для досягнення мети роботи і вирішення поставлених завдань дослідження проведено у такі етапи:

1. Дослідження теоретико-методологічних засад землеустрою в Україні як основоположного процесу формування життєвого простору людини та ефективного управління ресурсами громад.
2. Обґрунтування ключових заходів із землеустрою у забезпеченні спроможності територіальних громад.
3. Розробка науково-методичних підходів і шляхів реалізації ключових заходів із землеустрою у забезпеченні спроможності територіальних громад.
4. Розробка відповідних проектів і технічних документацій із землеустрою для забезпечення спроможності територіальних громад.

Логічно-сміслова модель планування землекористування громади



Приклад меж, які необхідно враховувати при визначенні межі населеного пункту



існуюча межа населеного пункту



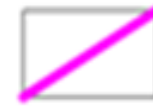
проектна межа населеного пункту згідно з генеральним планом;



межа кадастрової зони;



проектна межа населеного пункту відповідно до меж кадастрових ділянок, кварталів, зон;



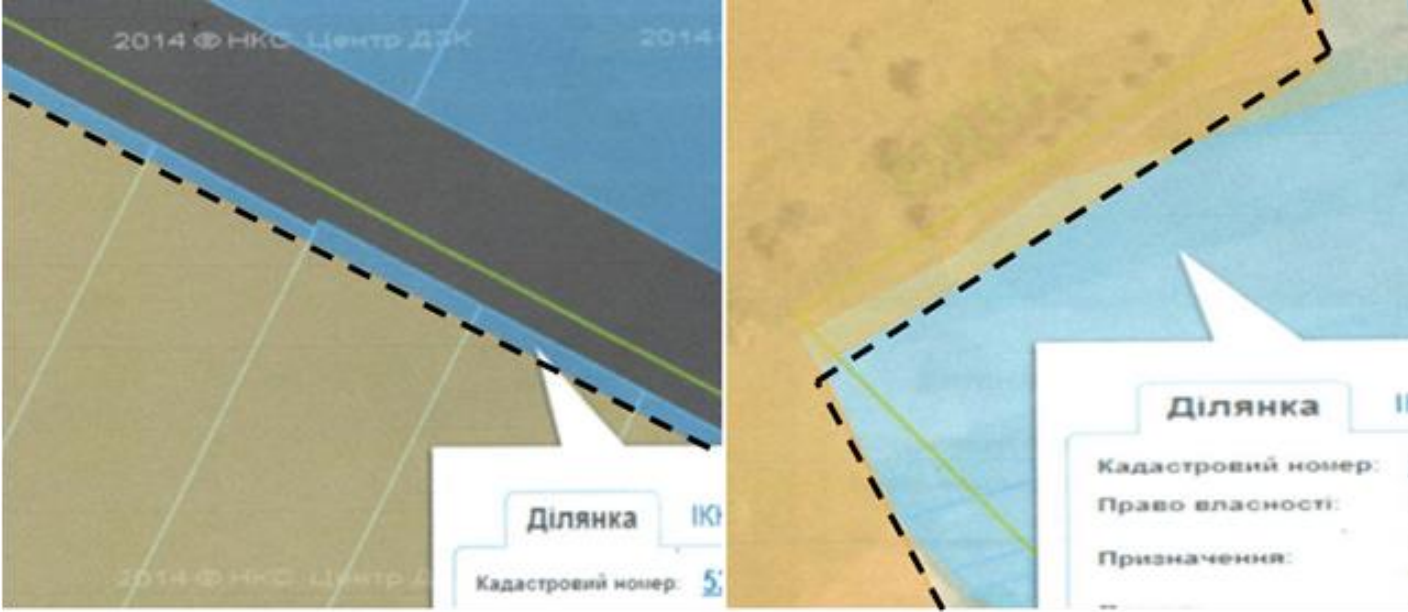
межа іншого населеного пункту;



межі земельних ділянок, зареєстрованих за Класифікатором об'єктів адміністративно-територіального устрою України населеного пункту;



межі земельних ділянок, зареєстрованих за Класифікатором об'єктів адміністративно-територіального устрою України іншого населеного пункту.

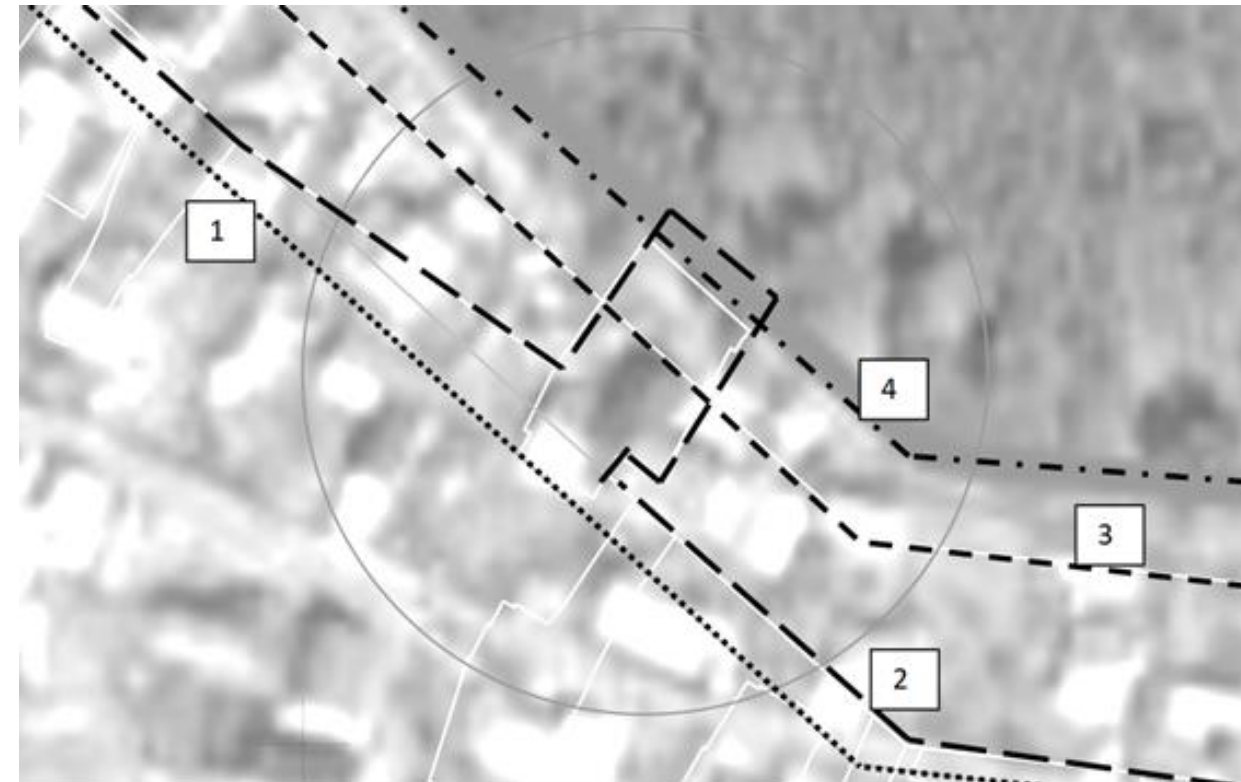


Приклад перетину межі населеного пункту земельних ділянок, що були внесені у відомості Державного земельного кадастру вже після погодженої межі населеного пункту відповідної ради

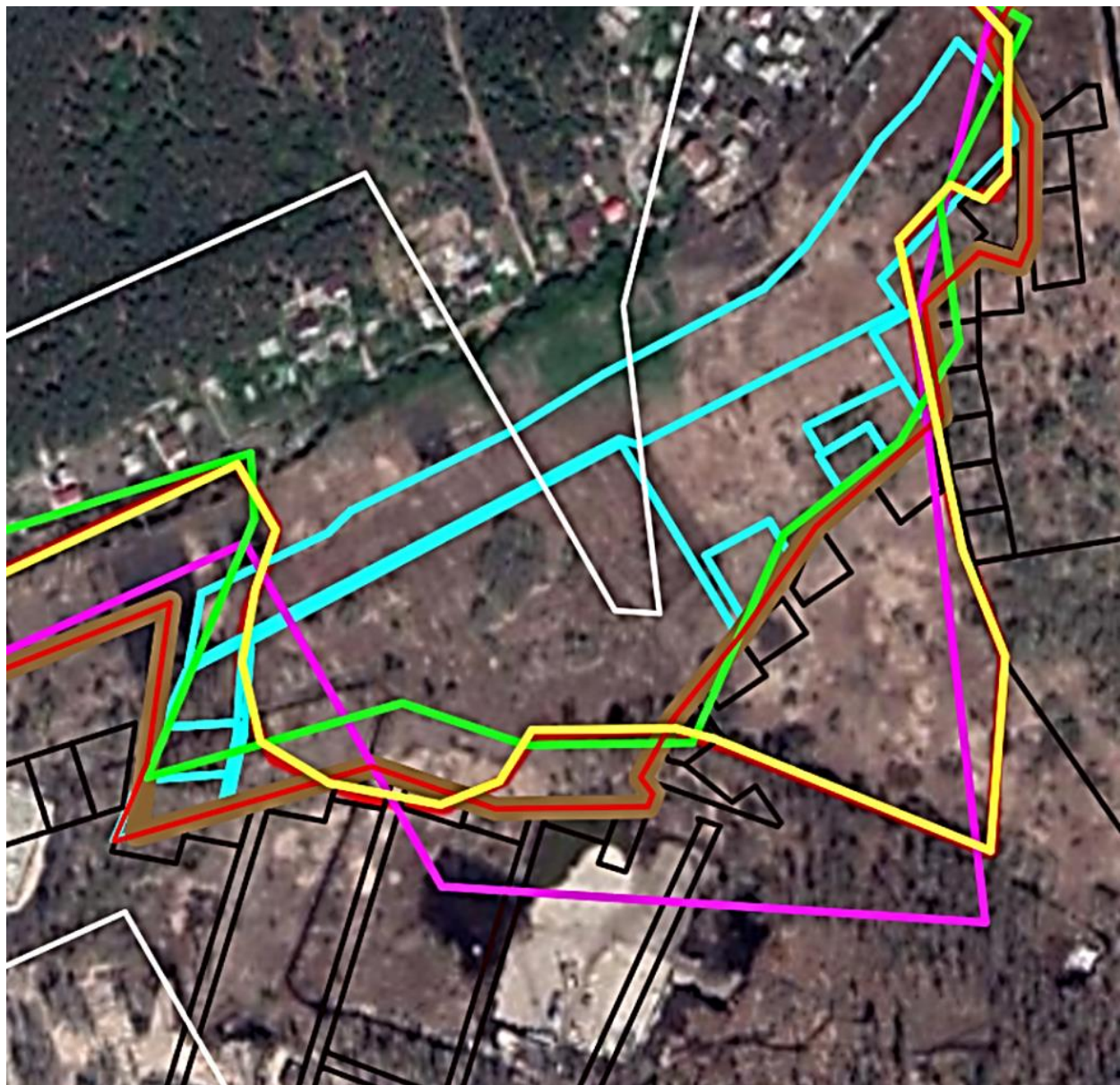


Приклад узгодження меж на другому рівні (території територіальних громад, адміністративні райони) де






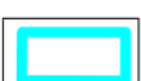
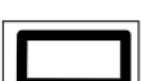
- 1 – межі територій сільських селищних рад;**
- 2 – межі індексної кадастрової карти;**
- 3 – межі із офіційного порталу децентралізація;**
- 4 – науково-обґрунтована межа при розробці відповідної документації із землеустрою**



Приклади меж, які необхідно врахувати при визначенні межі території територіальної громади



УМОВНІ ПОЗНАЧЕННЯ

-  межа відповідно до даних офіційного порталу «Децентралізація» <https://decentralization.gov.ua/>
-  межа відповідно до індексної кадастрової карти
-  проектна межа території територіальної громади, яка запропонована розробником проекту землеустрою
-  межа населеного пункту
-  межі територій територіальних громад, що увійшли до об'єднаної територіальної громади
-  земельні ділянки зареєстровані за КОАТУУ громади, що увійшли до меж Гостомельської ОТГ
-  земельні ділянки зареєстровані за КОАТУУ інших громад



Запропонований перелік обмежень

Існуючий перелік обмежень до постанови КМУ № 1051

Водоохоронна зона

Прибережна захисна смуга

Прибережні захисні смуги по берегах річок та навколо водойм уздовж урізу води

Прибережні захисні смуги уздовж морів та навколо морських заток і лиманів

Пляжна зона

Зони санітарної охорони водних об'єктів у районах забору води для централізованого водопостачання населення, лікувальних та оздоровчих потреб

Перший пояс (суворого режиму)

Другий пояс (обмежень)

Третій пояс (спостережень)

Смуги відведення

Смуги відведення для потреб експлуатації та захисту від забруднення, пошкодження і руйнування об'єктів зрошувальної та осушувальної системи

Берегові смуги водних шляхів

02 Зона санітарної охорони

02.01 Зона санітарної охорони джерел та об'єктів централізованого питного водопостачання

02.01.1 Перший пояс (суворого режиму)

02.01.2 Другий пояс (обмеження)

02.01.3 Третій пояс (спостереження)

05 Водоохоронне обмеження

05.01 Водоохоронна зона

05.02 Прибережна захисна смуга вздовж річок, навколо водойм та на островах

05.03 Прибережна захисна смуга вздовж морів, морських заток і лиманів та на островах у внутрішніх морських водах

05.04 Берегова смуга водних шляхів

05.05 Смуга відведення

05.06 Пляжна зона

Запропоновано відповідно до норм чинного законодавства перелік обмежень щодо використання земель і земельних ділянок на прикладі територій водних об'єктів

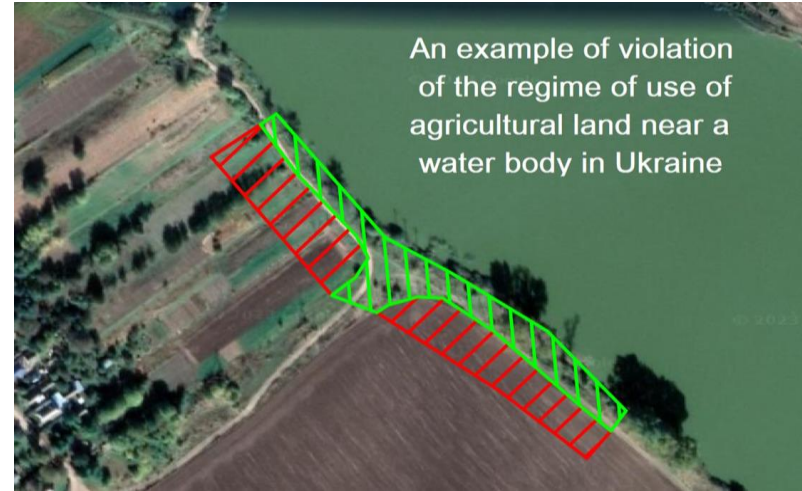


**Удосконалено
класифікацію
режимоутворюючих
водних об'єктів,
навколо чи вздовж
яких встановлюється
обмеження у
використання земель і
земельних ділянок,
шляхом формування
детальнішої ніж
існуюча – 4-рівневої
класифікації
режимоутворюючих
водних об'єктів**

Рівень 1	Рівень 2	Рівень 3	Рівень 4
Замкнений водний об'єкт ст. 1 ВКУ	Природна водойма не зв'язана з іншими водними об'єктами (крім водоносних горизонтів) ст. 1 ВКУ	Озера ст. 1 ВКУ	
			озера до 3 га водного дзеркала ст. 60 ЗКУ та 88 ВКУ (однакові)
			озера понад 3 га водного дзеркала ст. 60 ЗКУ та 88 ВКУ (однакові)
	штучна водойма не зв'язана з іншими водними об'єктами (крім водоносних горизонтів) ст. 1 ВКУ	ставок (не більше 1 млн. кубічних метрів) ст. 1 ВКУ	
			ставки площею менш як 3 гектари водного дзеркала ст. 60 ЗКУ та 88 ВКУ (однакові)
			ставки понад 3 гектари водного дзеркала ст. 60 ЗКУ та 88 ВКУ (однакові)
природний елемент довкілля, в якому зосереджуються води ст. 1 ВКУ	природна водойма	море ст. 1 ВКУ	
		лиман ст. 1 ВКУ	
		озера ст. 1 ВКУ	
			озера до 3 га водного дзеркала ст. 60 ЗКУ та 88 ВКУ (однакові)
			озера понад 3 га водного дзеркала ст. 60 ЗКУ та 88 ВКУ (однакові)
			озера на великих річках ст. 60 ЗКУ та 88 ВКУ (однакові)
		болото (природне) ст. 1 та 4 ВКУ	
			болото (природне) площею менш як 3 гектари водного дзеркала
			болото (природне) площею понад 3 гектари водного дзеркала
	природні водотоки ст. 3 ВКУ	річки ст. 3 ВКУ	
			великі річки площа водозбору понад 50 тис. квадратних кілометрів ст. 79 ВКУ
			середні річки площа водозбору від 2 до 50 тис. квадратних кілометрів ст. 79 ВКУ

Рівень 1	Рівень 2	Рівень 3	Рівень 4
			малі річки площа водозбору до 2 тис. квадратних кілометрів ст. 79 ВКУ
		струмки ст. 1 ВКУ ст. 60 ЗКУ та 88 ВКУ (однакові)	
		потічки ст. 60 ЗКУ та 88 ВКУ (однакові)	
штучний елемент довкілля, в якому зосереджуються води ст. 1 ВКУ	штучна водойма ст. 3 ВКУ	водосховище (місткістю більше 1 млн. кубічних метрів) ст. 1 ВКУ	
			водосховище на середніх річках ст. 60 ЗКУ та 88 ВКУ (однакові)
			водосховище на великих річках ст. 60 ЗКУ та 88 ВКУ (однакові)
			водосховище комплексного призначення ст. 1 ВКУ
		ставок (не більше 1 млн. кубічних метрів) ст. 1 ВКУ	
			ставки площею менш як 3 гектари водного дзеркала ст. 60 ЗКУ та 88 ВКУ (однакові)
			ставки понад 3 гектари водного дзеркала ст. 60 ЗКУ та 88 ВКУ (однакові)
		болото (штучне) ст. 1 та 4 ВКУ	болото (штучне) площею менш як 3 гектари водного дзеркала
			болото (штучне) площею понад 3 гектари водного дзеркала
		Басейн наказ МВС № 301 від 10.04.2017	
		технологічна водойма ст. 1 ВКУ	
			технологічна водойма площею менш як 3 гектари водного дзеркала
			технологічна водойма площею понад 3 гектари водного дзеркала
	штучний водотік	капали	
			канали (крім каналу на зрошувальних і осушувальних системах) ст. 1 ВКУ
			канали для зрошувальних систем
			канали для осушувальних систем

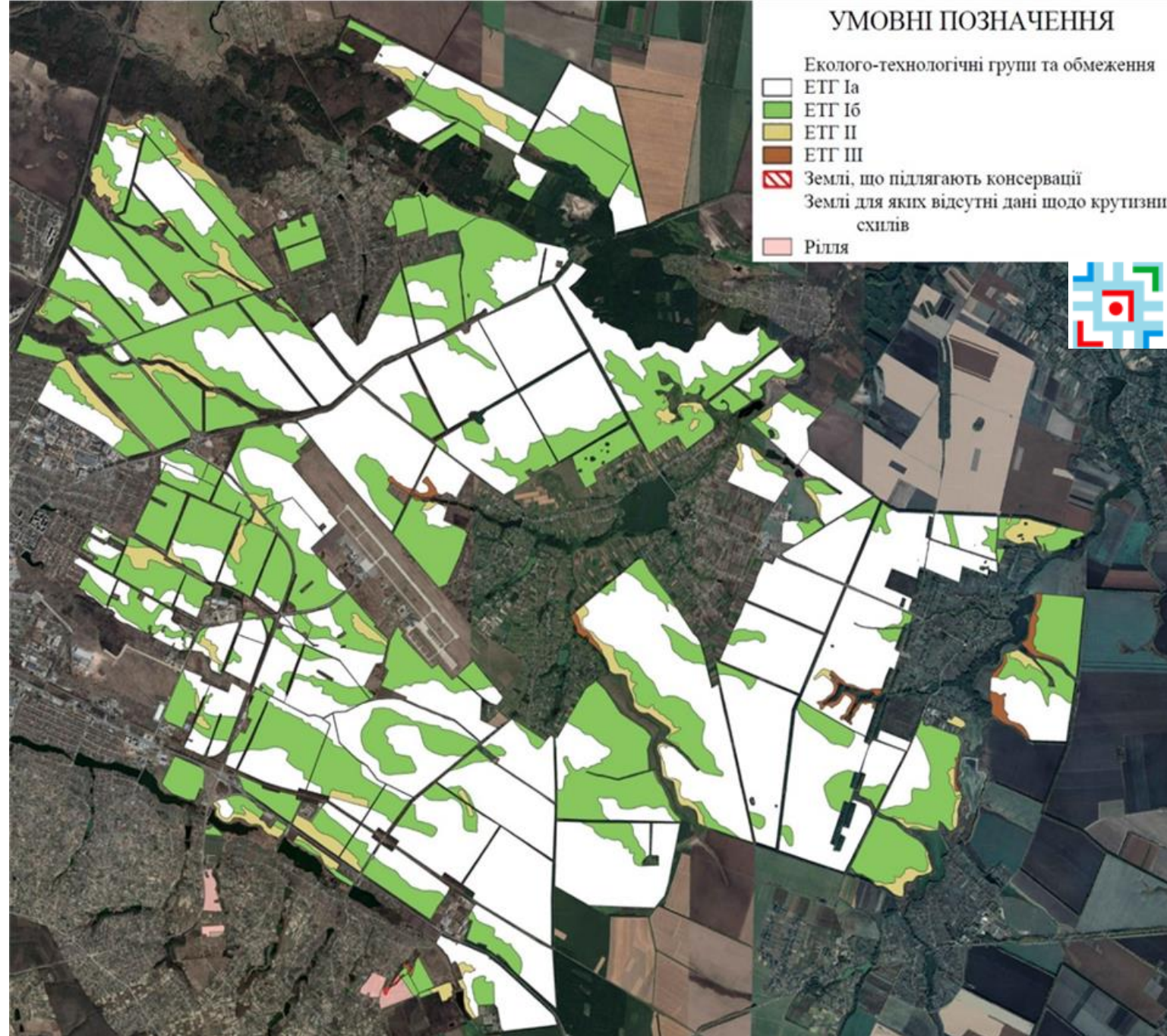
Удосконалено наукові підходи до формування класифікації обмежень у використанні земель навколо та вздовж водних об'єктів, що дає змогу практичного застосування новосформованої класифікації режимоутворюючих водних об'єктів



Існуючий стан обмежень у використанні земель і земельних ділянок навколо та вздовж водних об'єктів в Україні

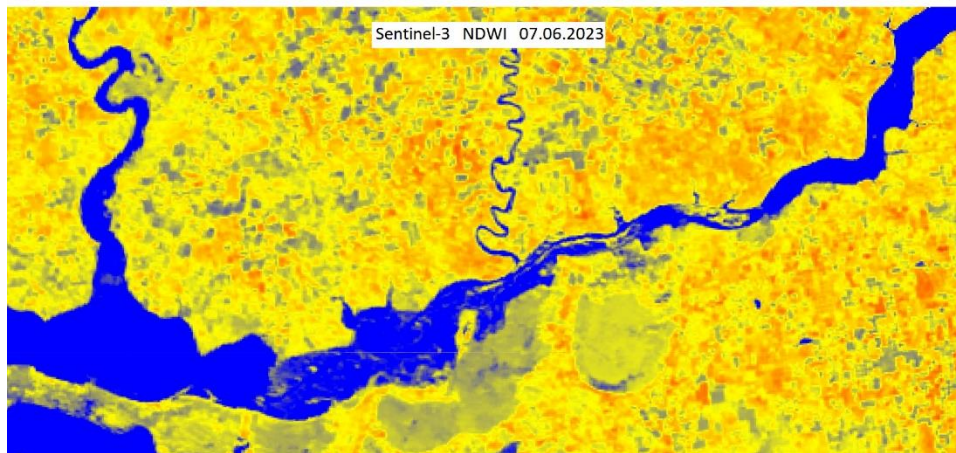
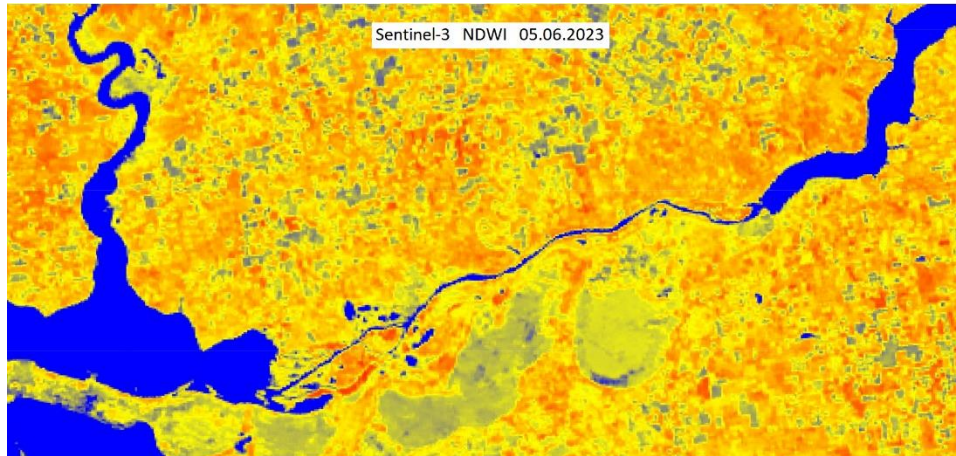
Перша група. (території режимоутворюючих об'єктів з внутрішніми функціональними зонами та зонами з обмеженим режимом використання земель, що формуються навколо них)		Нормативно-правові акти, на основі яких визначалися території режимоутворюючих об'єктів
Території водних об'єктів		Водний кодекс України (ст. 87), Земельний кодекс України (ст. 58), Постанова КМУ від 08.05.1996 р. № 486
Водоохоронна зона		
Прибережна захисна смуга	Прибережні захисні смуги по берегах річок та навколо водойм	для малих річок, струмків і потічків до 3 га
		для середніх річок, водосховищ на них та ставків більше 3 га
		для великих річок, водосховищ на них та озер
	Прибережні захисні смуги уздовж морів та навколо морських заток і лиманів	
Пляжна зона		
Зони санітарної охорони водних об'єктів у районах забору води для централізованого водопостачання		Водний кодекс України (ст. 93), Земельний кодекс України (ст. 113)
	Перший пояс (суворого режиму)	
	Другий пояс (обмежень і спостережень)	Постанова КМУ від 18.12.1998 р. № 2024
	Третій пояс (обмежень і спостережень)	
Смуги відведення	Смуги відведення для потреб експлуатації та захисту від забруднення, пошкодження і руйнування магістральних, міжгосподарських та інших каналів на зрошувальних і осушувальних системах, гідротехнічних та гідрометричних споруд, а також водойм і гребель на річках	Водний кодекс України (ст. 91), Земельний кодекс України (ст. 63), Постанова КМУ від 14.04.1997 р. № 347
	Берегові смуги водних шляхів	

Обґрунтовано додатковий перелік еколого-технологічних обмежень, що стосуються орних земель, які пропонується ввести до «Переліку обмежень щодо використання земель та земельних ділянок» згідно з постановами Кабінету Міністрів України № 1051 та № 821



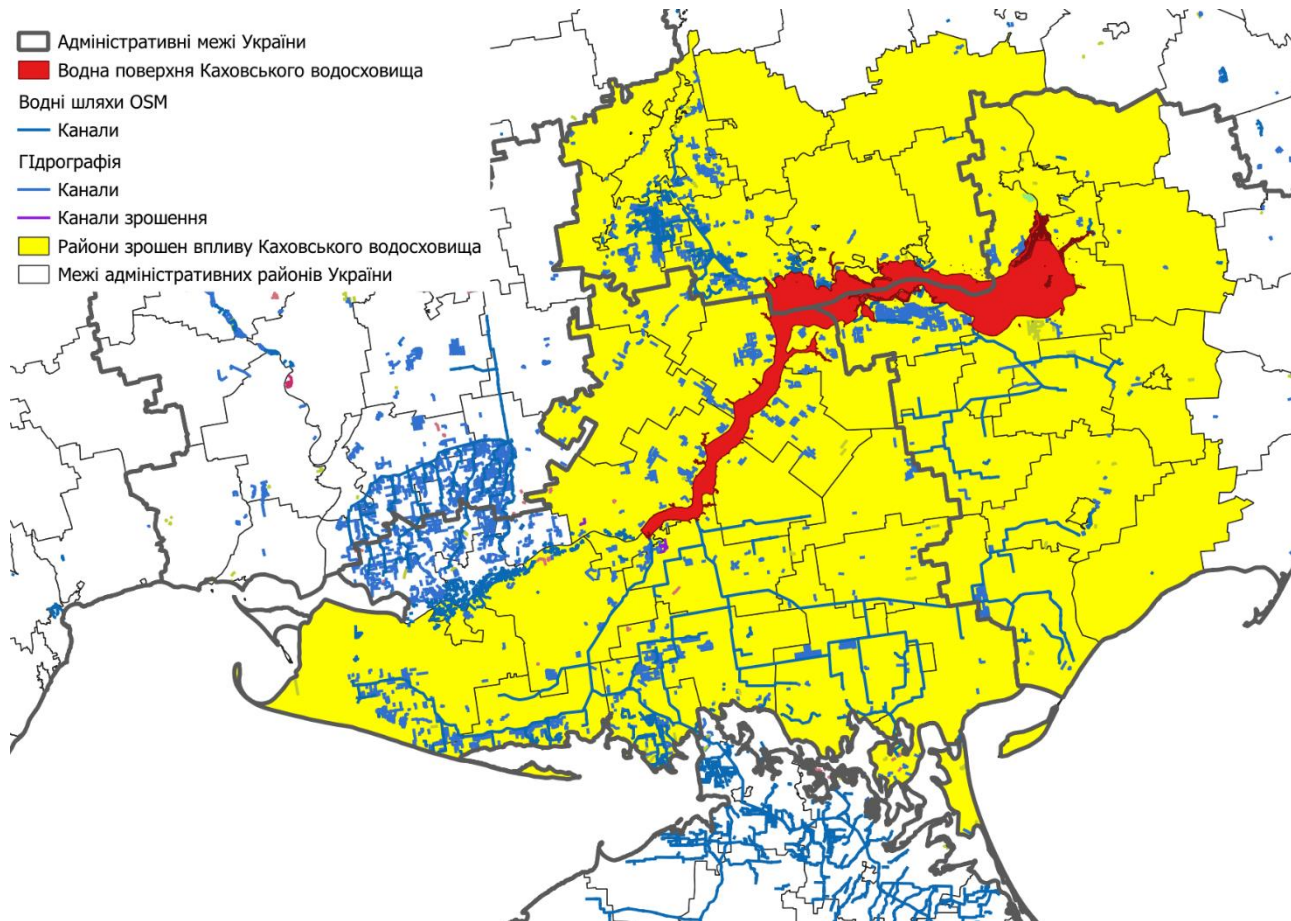
Код	Назва
06	Інші обмеження
06.07	Еколого-технологічні обмеження на орних землях
06.07.1	Еколого-технологічні обмеження на орних землях крутістю схилів від 0 до 3 градусів
06.07.2	Еколого-технологічні обмеження на орних землях крутістю схилів від 3 до 5 градусів
06.07.3	Еколого-технологічні обмеження на орних землях крутістю схилів понад 5°

Руйнування дамби Каховської ГЕС: дистанційне зондування та ГІС-аналіз підтоплення земель



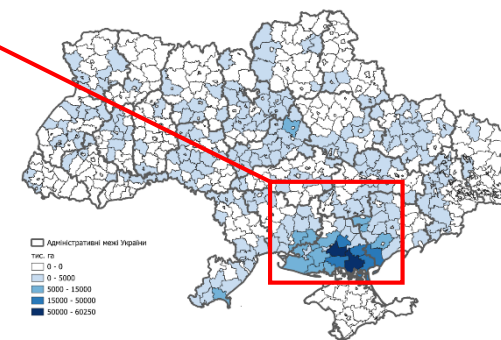
Категорія земель	Миколаївська область, га	Херсонська область, га	Всього, га
Землі водного фонду	105,83	724,65	830,48
Землі житлової та громадської забудови	29,54	1 549,45	1 578,98
Землі історико-культурного призначення		1,39	1,39
Землі лісгосподарського призначення	38,72	10 799,57	10 838,28
Землі оздоровчого призначення		6,78	6,78
Землі природно-заповідного та іншого природоохоронного призначення		5,67	5,67
Землі промисловості транспорту зв'язку енергетики оборони та іншого призначення	68,19	2 653,02	2 721,21
Землі рекреаційного призначення		132,37	132,37
Землі сільськогосподарського призначення	2 544,97	7 297,82	9 842,79
Не визначено		3,96	3,96
Всього	2 787,23	23 174,67	25 961,90

Руйнування дамби Каховської ГЕС: припинено зрошення 361 тис. га земель



Зрошені посівні площі України у зоні впливу Каховського водосховища

Область	2017	2018	2019	2020	2021
Дніпропетровська	7,6	6,6	8,2	6,2	7,3
Запорізька	40,6	44,5	42,1	50,4	57,0
Херсонська	235,3	249,8	255,1	267,1	261,1
Разом	283,5	300,9	305,4	323,7	325,4
у % до України	78,0%	77,1%	76,7%	75,8%	75,1%



ВИЗНАЧЕННЯ СФЕРИ ОХОПЛЕННЯ СЕО (СКОУПІНГ)

Схеми землеустрою і техніко-економічні обґрунтування використання та охорони земель адміністративно-територіальних одиниць, територій територіальних громад розробляються щодо території району чи тер.громади

Комплексні плани просторового розвитку території територіальної громади

Генеральні плани населених пунктів

Детальні плани територій

ЕКОЛОГІЧНА ДОПОВІДЬ (ЗВІТ ПРО СЕО)

КОНСУЛЬТАЦІЇ З ПРИРОДООХОРОННИМИ ОРГАНАМИ І ОРГАНАМИ ОХОРОНИ ЗДОРОВ'Я, А ТАКОЖ ГРОМАДСЬКІСТЮ

ТРАНСКОРДОННІ КОНСУЛЬТАЦІЇ

Схеми землеустрою і техніко-економічні обґрунтування використання та охорони земель адміністративно-територіальних одиниць, територій територіальних громад

Комплексні плани просторового розвитку території територіальної громади

ОБґРУНТУВАННЯ ЗАХОДІВ, ЯКІ ПЕРЕДБАЧАЄТЬСЯ ВЖИТИ ДЛЯ ЗАПОБІГАННЯ, ЗМЕНШЕННЯ ТА ПОМ'ЯКШЕННЯ НЕГАТИВНИХ НАСЛІДКІВ ВИКОНАННЯ ПОЛОЖЕНЬ ДОКУМЕНТАЦІЇ ІЗ ЗЕМЛЕУСТРОЮ

ПРИЙНЯТТЯ РІШЕННЯ ПРО ЗАТВЕРДЖЕННЯ
(З ОБґРУНТУВАННЯМ ВРАХУВАННЯ/НЕ ВРАХУВАННЯ РЕЗУЛЬТАТІВ КОНСУЛЬТАЦІЙ)

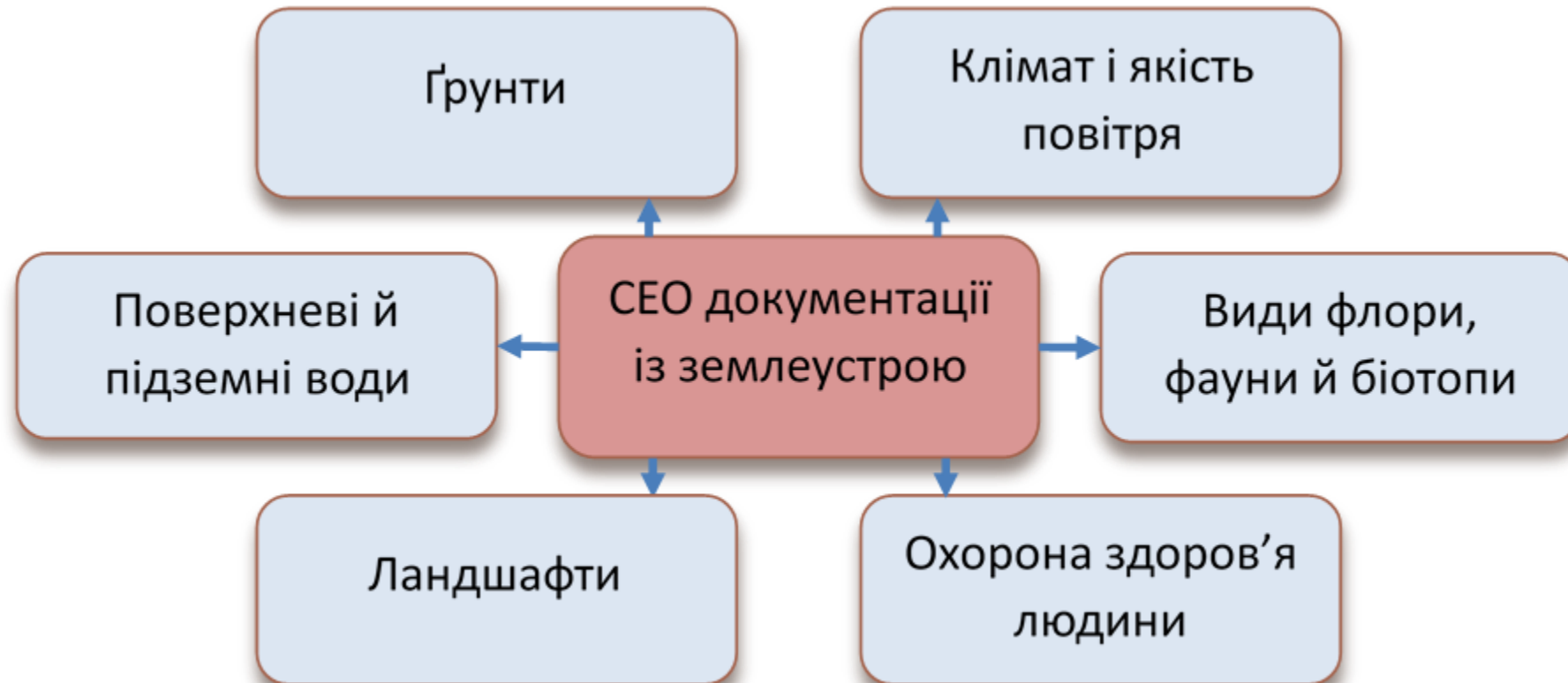
ЕКОЛОГІЧНИЙ МОНІТОРИНГ

Етапи стратегічної екологічної оцінки, запропоновані з урахуванням особливостей розроблення та погодження документації із землеустрою

Запропоновані пріоритетні моделі інтеграції стратегічної екологічної оцінки в землеустрій

Модель	Ретроспективна модель. СЕО і розробка документації із землеустрою є незалежними процесами. СЕО виконується для розробленої землевпорядної документації, яка пройшла консультації та громадське обговорення безпосередньо перед її затвердженням
Переваги	СЕО може бути виконана під час коригування розроблення документації землеустрою (якщо таке коригування передбачене). За підтримки органу, що є замовником землевпорядної документації, СЕО може бути корисна для реалізації положень землевпорядної документації і накопичення практичного досвіду з СЕО
Недоліки	СЕО не впливає на процес розроблення документації землеустрою. Дублювання процесів (наприклад, консультацій та громадського обговорення).
Пріоритетна модель	Часткова інтеграція СЕО і розроблення землевпорядної документації. СЕО і розроблення документації землеустрою виконуються як паралельні процеси
Переваги	Економія ресурсів для збирання вихідних даних та консультацій із Мінприроди, МОЗ або органами місцевого самоврядування та обговорення з громадськістю. Завчасний розгляд та врахування різних точок зору
Недоліки	Збільшення навантаження на розробників документації землеустрою. Необхідність координації між групами, які розробляють документацію із землеустрою та здійснюють СЕО. Необхідність адаптації робочого плану СЕО до різних змін в процесі розроблення документації землеустрою.
Пріоритетна модель	Повна інтеграція СЕО та розроблення документації землеустрою
Переваги	Економія ресурсів для збирання вихідних даних та консультацій із Мінприроди, МОЗ або органами місцевого самоврядування і громадського обговорення. Розгляд та врахування різних точок зору на стадії планування
Недоліки	Втрата незалежного статусу виконавців СЕО оскільки вони можуть бути повністю поглинені процесом розробки землевпорядної документації

Основні компоненти навколишнього середовища, за якими запропоновано здійснювати стратегічну екологічну оцінку документації із землеустрою





Практична значимість одержаних результатів циклу наукових праць

- Результати дослідження знайшли впровадження в роботі Міністерства аграрної політики та продовольства України (Мінагрополіти) (лист № 277 від 20.12.2021 р.);
- Ірпінської міської ради Київської області (лист № 01-18/539 від 06.02.2024 р., лист № 01-18/537 від 06.02.2024 р., лист № 01-18/519 від 05.02.2024 р., лист № 01-18/538 від 06.02.2024 р., лист № 01-18/517 від 05.02.2024 р., лист № 01-18/536 від 06.02.2024 р., лист № 01-18/534 від 06.02.2024 р.);
- Дмитрівської сільської ради Бучанського району Київської області (лист № 246 від 12.02.2024 р., лист № 245 від 12.02.2024 р., лист № 110 від 12.02.2024 р., лист № 111 від 12.02.2024 р., лист № 109 від 12.02.2024 р.);
- Глеюватської сільської ради Криворізького району Дніпропетровської області (лист № 177/0/2-24 від 26.01.2024 р., лист № 16 від 26.01.2024 р., лист № 17 від 26.01.2024 р.); Новопільської сільської рада Криворізького району Дніпропетровської області (лист № 192/9/02-29 від 26.01.2024 р.);
- Всеукраїнської громадської організації «Асоціація малих міст України» (лист № 42-01/24 від 31.01.2024 р., лист № 41-01/24 від 31.01.2024 р., лист № 46-01/24 від 31.01.2024 р., лист № 32-01/24 від 31.01.2024 р., лист № 31-01/24 від 31.01.2024 р., лист № 44-01/24 від 31.01.2024 р.);
- Всеукраїнської громадської організації «Спілка землевпорядників України» (лист № 07/12/23/2 від 07.12.2023 р.).

Практична значимість одержаних результатів циклу наукових праць

зі встановлення меж територій територіальних громад, проведення нормативної грошової оцінки земельних ділянок територіальних громад, встановлення обмежень у використанні земель територіальних громад, здійснення моніторингу використання земель на території громад, здійснення стратегічної екологічної оцінки схем землеустрою і техніко-економічних обґрунтувань використання та охорони земель адміністративно-територіальних одиниць,

територій територіальних громад, колектив авторів Інституту землекористування НААН України, рекомендує впроваджувати у сфері державного управління земельними ресурсами, органам місцевого самоврядування





Економічний і соціальний ефект, що мають та будуть мати результати роботи

- Обґрунтовані науково-методичні рекомендації щодо розробки технічної документації з нормативної грошової оцінки земельних ділянок територіальних громад уже впроваджено у землепорядний і землеоціночний процеси, їх практичне застосування підвищує якість розроблених технічних документацій із нормативної грошової оцінки земельних ділянок у територіальних громадах.
- Визначення меж територій територіальних громад, яке здійснюється за відповідними науково-методичними рекомендаціями щодо розроблення проектів землеустрою, вже мають ефект, котрий проявляється в тому, що сприяють ефективному управлінню наявними земельними та іншими ресурсами в межах юрисдикції органів місцевого самоврядування.
- У рамках розроблених підходів до здійснення стратегічної екологічної оцінки схем землеустрою і техніко-економічних обґрунтувань використання та охорони земель адміністративно-територіальних одиниць, територій територіальних громад, забезпечується врахування всіх найбільш значущих екологічних і соціальних наслідків.



Висновки

- Ключові заходи із землеустрою у забезпеченні спроможності територіальних громад, такі як межі, обмеження, моніторинг, оцінка, є однією з найважливіших складових системи просторової організації економічних процесів, що дає змогу формувати сталу структуру землекористування для підвищення суспільного добробуту.
- У процесі землеустрою важливо розглядати управління не лише земельними ресурсами, але й іншими ресурсами, щоб охопити весь спектр ресурсів та активів громади. Необхідно ідентифікувати, описувати, аналізувати, класифікувати, оцінювати та планувати раціональне використання цих ресурсів. Розробка Програм раціонального використання та охорони земельних та інших природних ресурсів громади є ефективним інструментом для здійснення цих завдань.
- Для досягнення рівня спроможності за критеріями оцінки спроможності: «індекс податкоспроможності бюджету спроможної територіальної громади та частка місцевих податків та зборів у доходах бюджету спроможної територіальної громади» важливою є якісно проведена нормативна грошова оцінка земельних ділянок територіальних громад.



Висновки

- Запропоновано шляхи усунення недоліків, які виникають при розрахунку нормативної грошової оцінки земельних ділянок відповідно до чинної методики.
- Розроблена класифікація режимоутворюючих водних об'єктів є важливим етапом подальшого встановлення меж водоохоронних обмежень, до яких відносять водоохоронну зону, прибережну захисну смугу, берегові смуги, смуги відведення та пляжні зони.
- Введення еколого-технологічних обмежень, які враховують крутизну схилів, дасть змогу ефективніше управляти землекористуванням і забезпечить сталість екологічного стану орних угідь. Такий підхід сприятиме збереженню родючості ґрунтів і підвищенню ефективності сільськогосподарського виробництва в умовах сталого використання природних ресурсів територіальної громади.